



แผนเส้นทางความก้าวหน้า ในสายอาชีพ (career path)

องค์การบริหารส่วนตำบลทักษราช
อำเภอตาพระยา จังหวัดสระแก้ว

บทนำ

การจัดทำแผนเส้นทางความก้าวหน้าในสายอาชีพขององค์การบริหารส่วนตำบลที่พราชมียัตถุประสงค์ เพื่อให้บุคลากรมองเห็นความก้าวหน้าในสายอาชีพ และมีหลักเกณฑ์ในการแต่งตั้งโยกย้ายและสับเปลี่ยน หมุนเวียนตำแหน่งที่ชัดเจน โปร่งใส และเป็นธรรม ซึ่งจะทำให้บุคลากรเกิดความมั่นใจในระบบการบริหารทรัพยากรบุคคลขององค์การบริหารส่วนตำบลที่พราชม ก่อให้เกิดการกระตุ้นการพัฒนาตนเองไปสู่ความสำเร็จในอาชีพ รวมทั้งเพื่อการดึงดูด จูงใจและรักษาบุคลากรที่มีความสามารถให้อยู่กับองค์กรตลอดไป ซึ่งในการจัดทำแผนเส้นทางความก้าวหน้าในสายอาชีพฉบับนี้เป็นการจัดทำเส้นทางความก้าวหน้าในสายอาชีพเพื่อเป็นการเตรียมพร้อม ขององค์การบริหารส่วนตำบลที่พราชมในการปรับเข้าสู่ระบบจำแนกตำแหน่งในระบบแห่ง ต่อไป

งานการเจ้าหน้าที่

สำนักปลัด

องค์การบริหารส่วนตำบลที่พราชม

ตุลาคม ๒๕๖๓

สารบัญ

เรื่อง	หน้า
๑. เส้นทางความก้าวหน้าในสายอาชีพ (Career Path)	๑
๒. ความสำคัญของการวางแผนทางเดินสายอาชีพ	๑
๓. องค์ประกอบหลักในการวางแผนทางเดินสายอาชีพ	๒
๔. กรอบแนวคิดในการวางแผนเส้นทางความก้าวหน้าในสายอาชีพ	๓
๕. การเลื่อนและแต่งตั้งให้ดำรงตำแหน่งประเภทเดียวกัน	๔
๖. ตำแหน่งประเภทวิชาการ	๕
๗. ตำแหน่งประเภทอำนวยการท้องถิ่น	๖
๘. ตำแหน่งประเภทบริหารท้องถิ่น	๗
๙. การเลื่อนและแต่งตั้งให้ดำรงตำแหน่งต่างประเภท	๘
๑๐. ตำแหน่งประเภทอำนวยการท้องถิ่น	๙
๑๑. ตำแหน่งประเภทบริหารท้องถิ่น	๑๐
๑๒. ภาพรวมของการวางแผนทางเดินสายอาชีพ	๑๑
๑๓. การแบ่งประเภทสมรรถนะ	๑๓
๑๔. สมรรถนะที่จำเป็นสำหรับการปฏิบัติงาน	๑๔

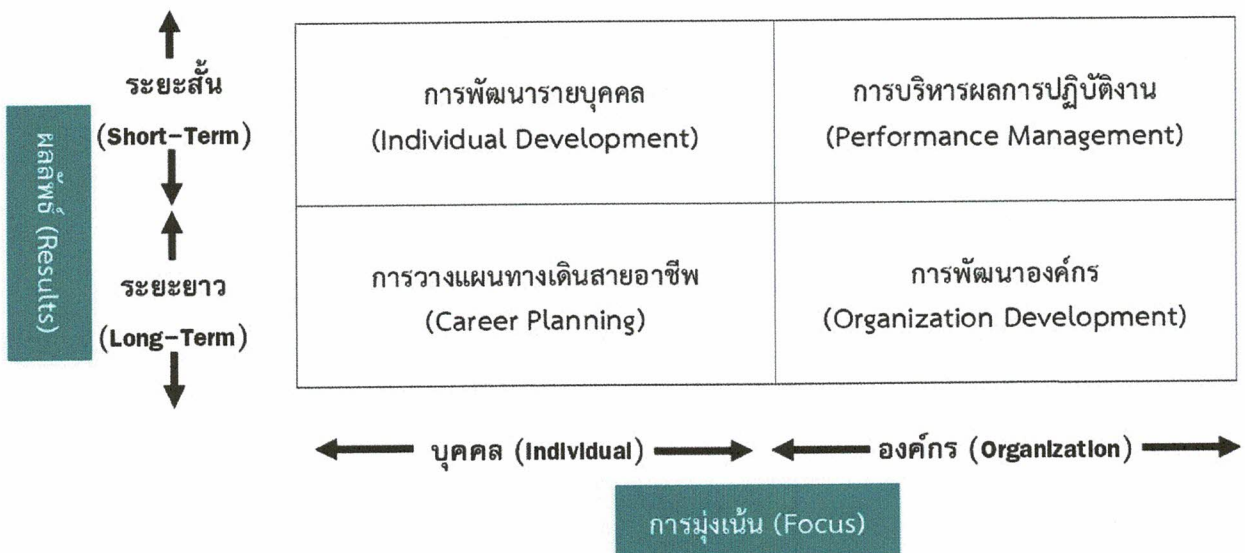
เส้นทางความก้าวหน้าในสายอาชีพ (Career Path)

เส้นทางความก้าวหน้าในสายอาชีพ (Career Path) คือ เส้นทางความก้าวหน้าในการทำงาน ซึ่งบุคลากรจะสามารถก้าวหน้าได้ภายในองค์กร เส้นทางความก้าวหน้าในสายอาชีพจะแสดงให้เห็นถึงแนวทางการเลื่อนตำแหน่ง จากระดับล่างสุดไปจนถึงสูงสุด เช่น การเลื่อนตำแหน่งจากนักวิชาการคลังไปจนถึงระดับอุตสาหกรรมจังหวัด เป็นต้น เส้นทางความก้าวหน้าในสายอาชีพเป็นสิ่งที่ช่วยสร้างเป้าหมายและแรงจูงใจในด้านความก้าวหน้าให้กับบุคลากร

เส้นทางความก้าวหน้าในสายอาชีพที่ชัดเจนจะทำให้บุคลากรเกิดแรงจูงใจในการทำงาน เพราะบุคลากรจะรู้ถึงแนวทางการก้าวหน้าของตนเองในองค์กรได้ สิ่งเหล่านี้จะช่วยสร้างขวัญและกำลังใจในการปฏิบัติงานของบุคลากร และทำให้บุคลากรขยันและตั้งใจปฏิบัติงานมากขึ้น เพื่อให้ตนเองสามารถเจริญก้าวหน้าตามตำแหน่งงาน/สายงานได้อย่างเหมาะสม

ความสำคัญของการวางแผนทางเดินสายอาชีพ

การวางแผนทางเดินสายอาชีพ (Career Planning) นับเป็นเครื่องมือหนึ่งที่องค์กรสามารถนำมาใช้ในการพัฒนาทุนมนุษย์ขององค์กร ต่อยอดจากการพัฒนารายบุคคล (Individual Development) ที่มุ่งเน้นพัฒนาบุคคลให้เกิดผลลัพธ์ในระยะสั้น ในขณะที่การวางแผนทางเดินสายอาชีพ จะมุ่งเน้นพัฒนาบุคคลให้เกิดผลลัพธ์ในระยะยาว ซึ่งจะต้องมีการวิเคราะห์ความจำเป็นรายบุคคลในส่วนของความสนใจ ค่านิยม ความรู้ และความสามารถ เพื่อที่จะนำไปวางแผนพัฒนาให้บุคคลมีความรู้ ทักษะ และสมรรถนะที่เหมาะสมกับตำแหน่งงาน/สายงานในอนาคตได้



องค์ประกอบหลักในการวางแผนทางเดินสายอาชีพ

กระบวนการการวางแผนทางเดินสายอาชีพที่สมบูรณ์นั้นประกอบด้วยองค์ประกอบหลักดังต่อไปนี้

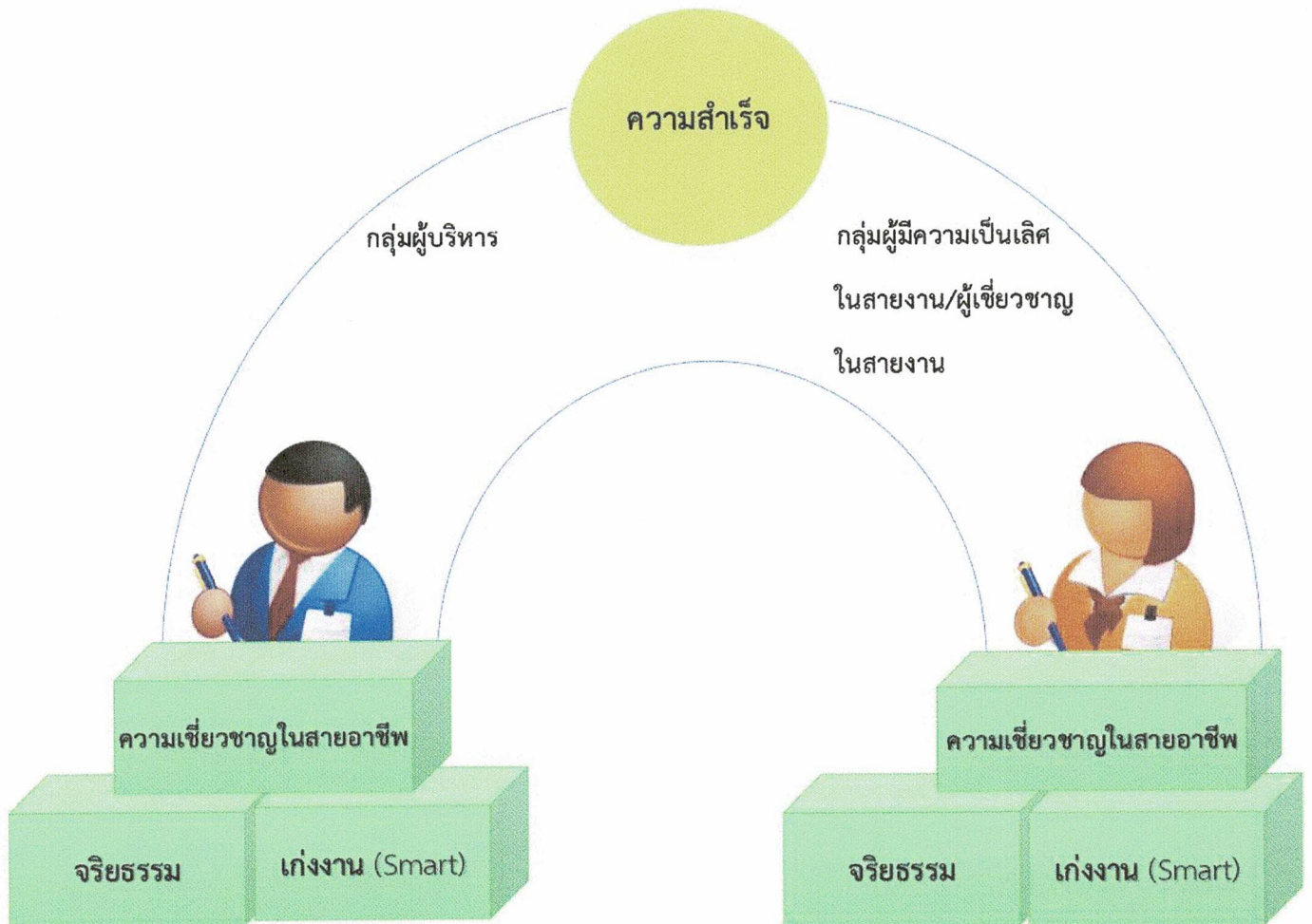
องค์ประกอบ	รายละเอียด
เกณฑ์ในการเลื่อนตำแหน่งคัดเลือก ประเมิน และพัฒนา	ต้องมีการกำหนดรายละเอียดของการเลื่อนระดับตำแหน่ง เช่น จะใช้หลักเกณฑ์อะไร และสัดส่วนเป็นเท่าใด โดยส่วนใหญ่จะใช้หลักเกณฑ์ เช่นองค์ความรู้ ทักษะ สมรรถนะ หรือจำนวนปีขั้นต่ำของประสบการณ์ (เพื่อเป็นเกณฑ์ที่ช่วยในการพิจารณา)
โครงสร้างและทางเลือกในสายอาชีพ	ต้องมีการกำหนดโครงสร้างองค์กรและโครงสร้างระดับชั้นงาน (Grade) เพื่อให้เกิดทางเดินสายอาชีพที่มากขึ้นทั้งในระดับบริหาร และระดับผู้เชี่ยวชาญ
การบริหารผลงานและการวางแผน การพัฒนารายบุคคลที่ช่วยสนับสนุนให้บุคลากรแต่ละรายก้าวหน้าไป ในสายอาชีพได้ตามศักยภาพ	ต้องมีระบบบริหารงานบุคคลที่สนับสนุนการวางแผนทางเดินสายอาชีพ - ระบบการบริหารผลงาน (Performance Management System) - แผนการพัฒนาที่จำเป็น เช่น หลักสูตรการฝึกอบรม การเรียนรู้ด้วยตนเอง - ระบบการหมุนเวียนตำแหน่งงานเพื่อให้ประสบการณ์ที่สามารถพัฒนาทั้งทักษะและสมรรถนะที่จำเป็น - ระบบการประเมินและการแต่งตั้ง

กรอบแนวคิดในการวางแผนเส้นทางความก้าวหน้าในสายอาชีพ

เส้นทางความก้าวหน้าในสายอาชีพในด้านบริหาร (Management Track) และด้าน
เชี่ยวชาญ (Specialist Track)

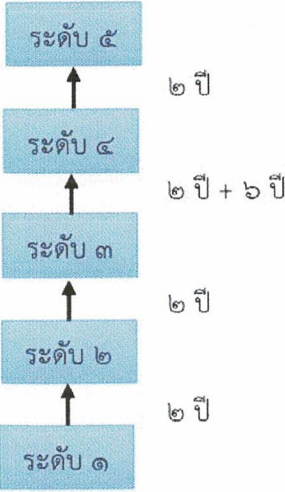
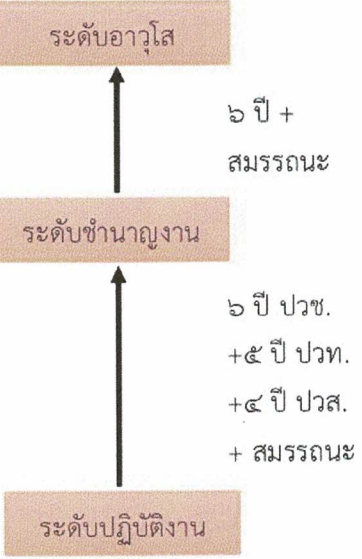
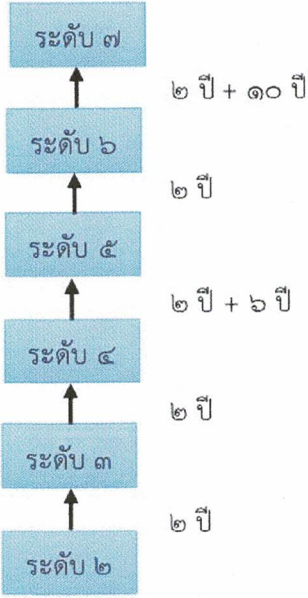
- ◆ มีแรงปรารถนาที่จะนำคนและ
ทีมงาน
- ◆ เน้นการทำงานเป็นทีม
- ◆ เก่งการบูรณาการ

- ◆ มีแรงปรารถนาในการเน้น
คุณภาพผลงาน
- ◆ เน้นความเป็นเลิศและความ
เชี่ยวชาญในงาน
- ◆ นวัตกรรม

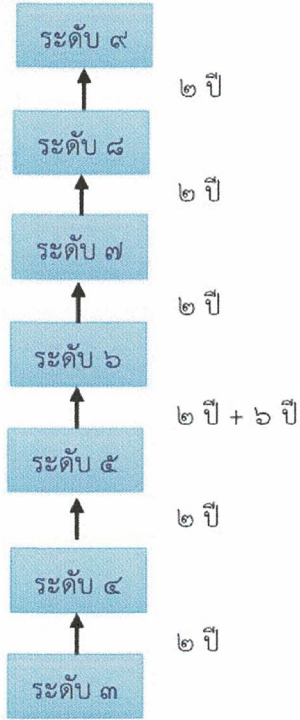
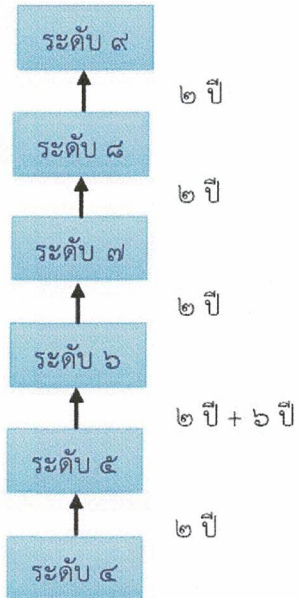
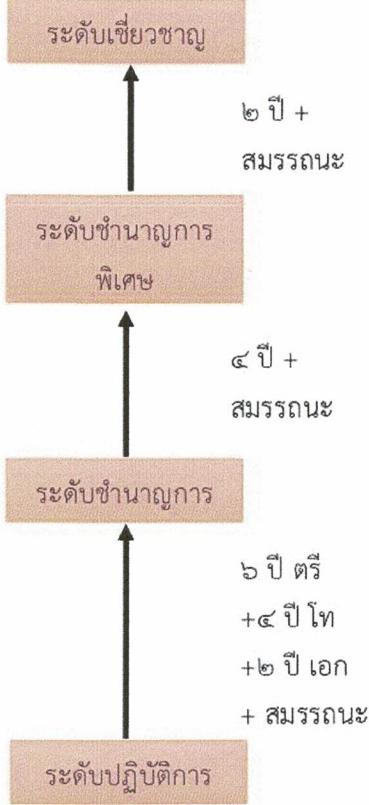


การเลื่อนและแต่งตั้งให้ดำรงตำแหน่งประเภทเดียวกัน

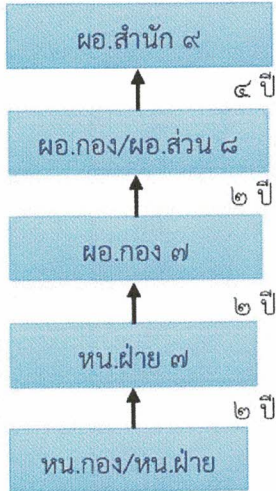
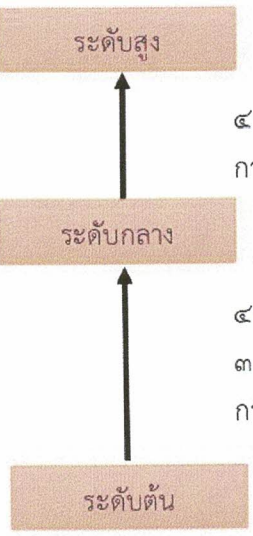
ตำแหน่งประเภททั่วไป

หลักเกณฑ์เดิม	หลักเกณฑ์ใหม่
<p>๑. สายงานเริ่มต้นจากระดับ ๑</p>  <pre>graph BT; L1[ระดับ ๑] -- ๒ ปี --> L2[ระดับ ๒]; L2 -- ๒ ปี --> L3[ระดับ ๓]; L3 -- ๒ ปี + ๖ ปี --> L4[ระดับ ๔]; L4 -- ๒ ปี --> L5[ระดับ ๕];</pre>	<p>มีความเห็นดังนี้</p>  <pre>graph BT; L1[ระดับปฏิบัติงาน] -- "๖ ปี ปวช. + ๕ ปี ปวท. + ๔ ปี ปวส. + สมรรถนะ" --> L2[ระดับชำนาญงาน]; L2 -- "๖ ปี + สมรรถนะ" --> L3[ระดับอาวุโส];</pre>
<p>๒. สายงานเริ่มต้นจากระดับ ๒</p>  <pre>graph BT; L1[ระดับ ๒] -- ๒ ปี --> L2[ระดับ ๓]; L2 -- ๒ ปี --> L3[ระดับ ๔]; L3 -- ๒ ปี + ๖ ปี --> L4[ระดับ ๕]; L4 -- ๒ ปี --> L5[ระดับ ๖]; L5 -- ๒ ปี + ๑๐ ปี --> L6[ระดับ ๗];</pre>	<p>แนวทางการประเมินเพื่อเลื่อนระดับจะคำนึงถึงผลการปฏิบัติงานที่ผ่านมา ทักษะ ประสบการณ์ ระยะเวลาการดำรงตำแหน่ง ตลอดจนประสิทธิภาพ ประสิทธิผล ที่ก่อให้เกิดผลดีต่อองค์กรปกครองส่วนท้องถิ่น</p>

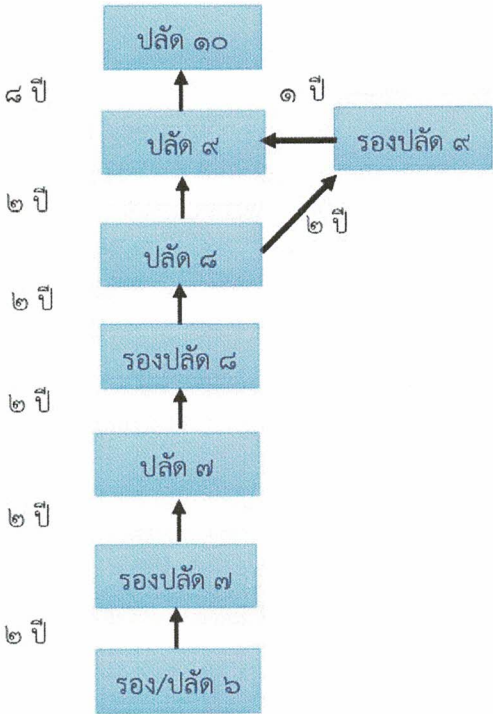
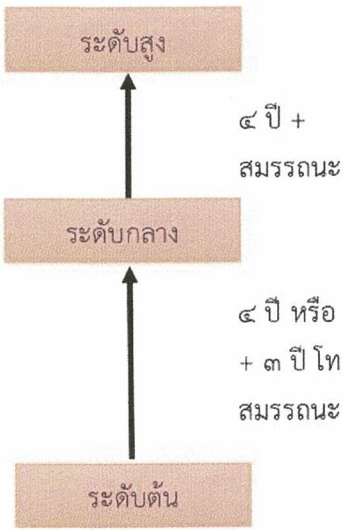
ตำแหน่งประเภทวิชาการ

หลักเกณฑ์เดิม	หลักเกณฑ์ใหม่
<p>๑. สายงานเริ่มต้นจากรดับ ๓</p>  <p>๒. สายงานเริ่มต้นจากรดับ ๔</p> 	 <p>แนวทางการประเมินเพื่อเลื่อนระดับจะคำนึงถึงผลการปฏิบัติงานที่ผ่านมา ทักษะประสบการณ์ ระยะเวลาการดำรงตำแหน่ง ตลอดจนประสิทธิภาพ ประสิทธิผล ที่ก่อให้เกิดผลดีต่อองค์กรปกครองส่วนท้องถิ่น</p>

ตำแหน่งประเภทอำนวยการท้องถิ่น

หลักเกณฑ์เดิม	หลักเกณฑ์ใหม่
<p data-bbox="258 448 736 526">๑. สายงานนักบริหารงานที่เริ่มต้นจากระดับ ๖ (ยกเว้นรองปลัด/ปลัด)</p>  <p data-bbox="415 560 689 1052">ผอ.สำนัก ๙ ↑ ๔ ปี ผอ.กอง/ผอ.ส่วน ๘ ↑ ๒ ปี ผอ.กอง ๗ ↑ ๒ ปี หน.ฝ่าย ๗ ↑ ๒ ปี หน.กอง/หน.ฝ่าย</p>	<p data-bbox="823 448 1356 616">ปรับระยะเวลาการดำรงตำแหน่งประเภทอำนวยการท้องถิ่น ระดับกลาง จาก ๒ ปี เป็น ๔ ปี เพื่อให้สอดคล้องกับระยะเวลาการเลื่อนระดับของประเภทบริหารท้องถิ่น ดังนี้</p>  <p data-bbox="964 638 1215 1176">ระดับสูง ↑ ๔ ปี + การคัดเลือก ระดับกลาง ↑ ๔ ปี หรือ ๓ ปี โท + การคัดเลือก ระดับต้น</p> <p data-bbox="838 1232 1340 1366">กล่าวคือ หลักเกณฑ์เดิมกำหนดให้ ผอ.กอง/ผอ.ส่วน ระดับ ๘ ต้องดำรงตำแหน่ง ๔ ปี ถึงจะมีสิทธิเลื่อนระดับเป็น ผอ.สำนัก ระดับ ๙ ได้</p> <p data-bbox="838 1388 1340 1680">ทั้งนี้ หากปรับแก้ไขระยะเวลาการดำรงตำแหน่งใหม่นี้จะทำให้ระยะเวลาการดำรงตำแหน่งประเภทอำนวยการท้องถิ่นระดับต้นถึงระดับสูง รวมแล้วใช้ระยะเวลาทั้งสิ้น ๘ ปี ซึ่งเป็นระยะเวลาที่เร็วกว่าหลักเกณฑ์เดิมที่ต้องดำรงตำแหน่งทั้งสิ้น ๑๐ ปี</p> <p data-bbox="838 1702 1340 1948">แนวทางการประเมินเพื่อเลื่อนระดับจะคำนึงถึงผลการปฏิบัติที่ผ่านมา ทักษะประสบการณ์ ระยะเวลาการดำรงตำแหน่ง ตลอดจนประสิทธิภาพ ประสิทธิผล ที่ก่อให้เกิดผลดีต่อองค์กรปกครองส่วนท้องถิ่น</p>

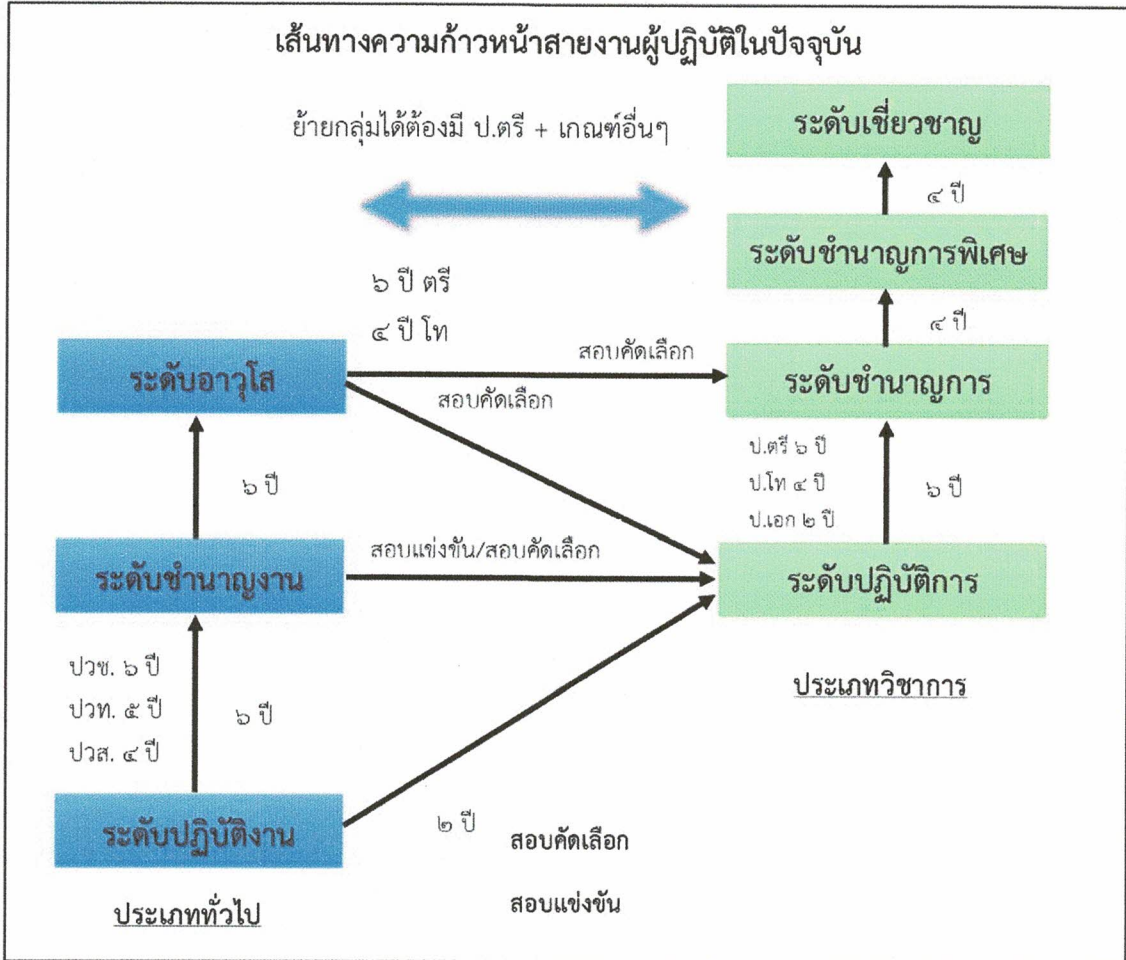
ตำแหน่งประเภทบริหารท้องถิ่น

หลักเกณฑ์เดิม	หลักเกณฑ์ใหม่
<p>๑. สายงานนักบริหารงานที่เริ่มต้นจากระดับ ๖ (รองปลัด/ปลัด)</p> 	 <p>กล่าวคือ เมื่อพิจารณากรณีผู้บรรจุแต่งตั้งในตำแหน่งรองปลัด/ปลัด ระดับ ๖ ถึงตำแหน่งปลัดระดับ ๙ ตามหลักเกณฑ์เดิมต้องใช้ระยะเวลาทั้งสิ้น ๑๐ ปี ทั้งนี้เมื่อเป็นระบบแห่งใช้เวลา ๘ ปี ซึ่งลดเวลาลง</p> <p>แนวทางการประเมินเพื่อเลื่อนระดับจะคำนึงถึงผลการปฏิบัติที่ผ่านมา ทักษะประสบการณ์ ระยะเวลาการดำรงตำแหน่ง ตลอดจนประสิทธิภาพ ประสิทธิผล ที่ก่อให้เกิดผลดีต่อองค์กรปกครองส่วนท้องถิ่น</p>

จากการเปลี่ยนแปลงทั้งหมด จะเห็นว่าการลดระยะเวลาในการเลื่อนระดับของตำแหน่งงานในแต่ละประเภท ทำให้การวางแผนความก้าวหน้าในทางเดินสายอาชีพเป็นประโยชน์แก่ข้าราชการส่วนท้องถิ่นมากขึ้น โดยจะมีการกำหนดหลักเกณฑ์ในการประเมินที่เข้มข้นมากขึ้นตามแนวทางของความรู้ความสามารถ ทักษะ และสมรรถนะประจำตำแหน่งที่กำหนดขึ้นใหม่ในระบบแห่ง

การเลื่อนและแต่งตั้งให้ดำรงตำแหน่งต่างประเภท

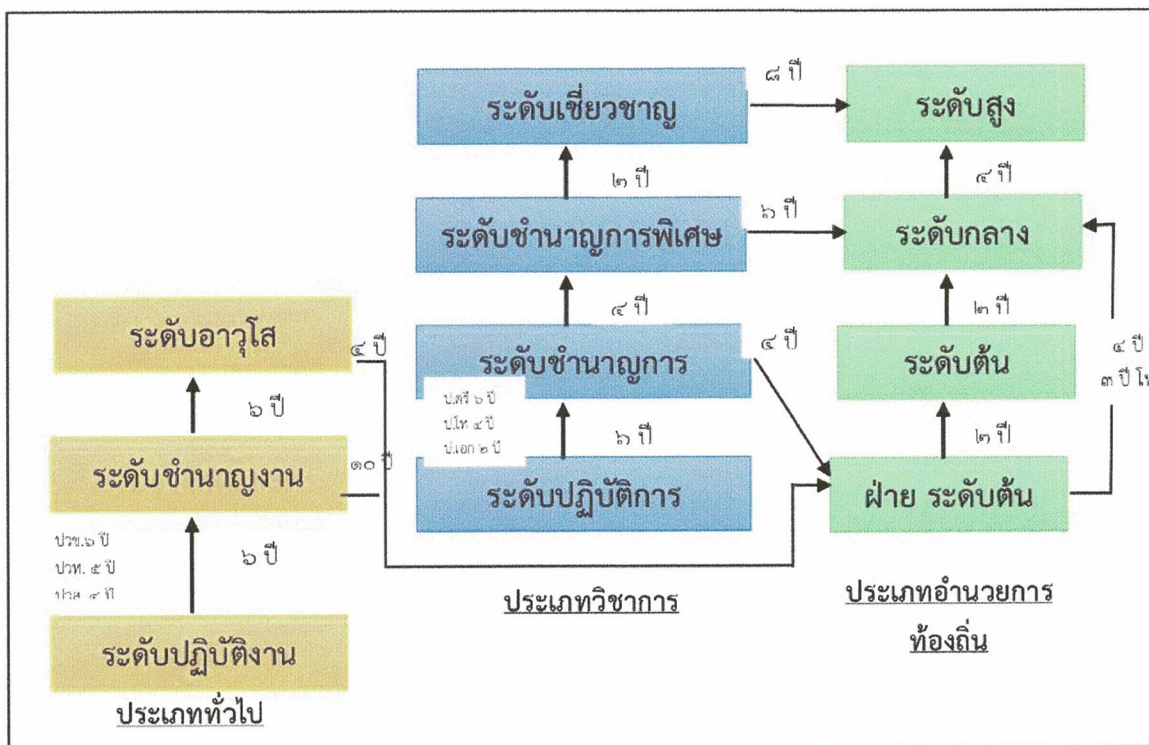
ตำแหน่งประเภทวิชาการ



จากรูปจะเห็นว่าข้าราชการประเภททั่วไป ระดับปฏิบัติงาน สามารถสอบแข่งขันมาเป็นข้าราชการประเภทวิชาการระดับปฏิบัติการได้ และหากมีอายุงาน 2 ปี ในระดับสามารถสอบคัดเลือกเข้าสู่ตำแหน่งประเภทวิชาการ ระดับปฏิบัติการได้ ในขณะที่ข้าราชการประเภททั่วไป ระดับชำนาญงานสามารถสอบแข่งขันและสอบคัดเลือกเข้าสู่ตำแหน่งประเภทวิชาการ ในระดับปฏิบัติการได้ เช่นเดียวกับข้าราชการในประเภททั่วไป ระดับอาวุโส

อย่างไรก็ดีในการเข้าสู่ระบบแห่งนั้น ตามมติของ ก.กลาง ได้เพิ่มโอกาสให้กับข้าราชการประเภททั่วไป ในระดับอาวุโส โดยหากมีวุฒิการศึกษาระดับปริญญาตรีแล้วครองระดับตำแหน่งมาไม่น้อยกว่า 6 ปีหรือมีวุฒิการศึกษาระดับปริญญาโทแล้วครองตำแหน่งมาไม่น้อยกว่า 4 ปีสามารถสอบคัดเลือกไปสู่ตำแหน่งในประเภทวิชาการ กลุ่มตำแหน่งที่กำหนดไว้ในระดับชำนาญการ

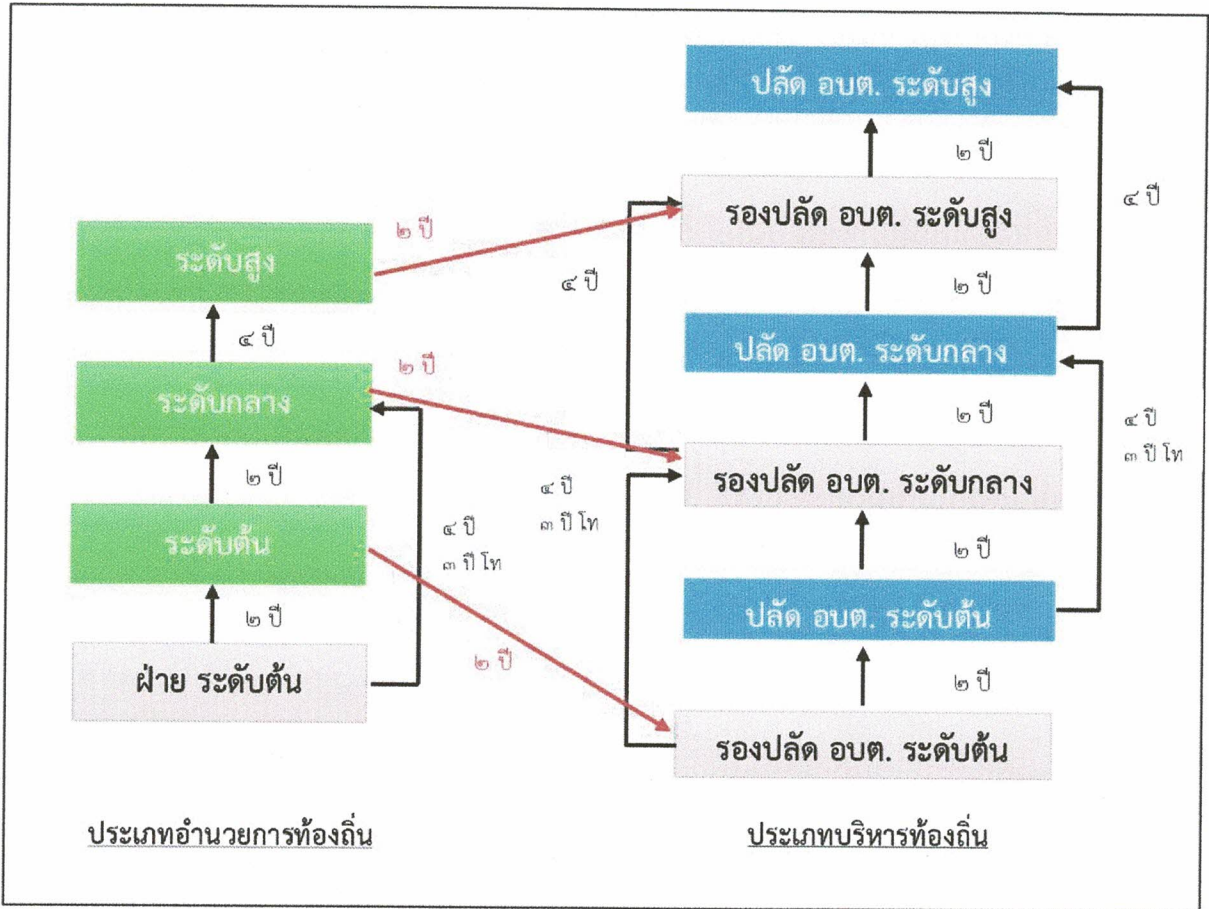
ตำแหน่งประเภทอำนวยการท้องถิ่น



จากรูปจะเห็นว่าข้าราชการประเภททั่วไป ระดับชำนาญงานสามารถมีโอกาสเปลี่ยนระดับเป็นหัวหน้าฝ่าย ตามหลักเกณฑ์และกระบวนการที่ ก.กลาง กำหนดได้ หากมีอายุงานในระดับมากกว่า ๑๐ ปี (ทั้งนี้ในบทเฉพาะกาลให้บวกอายุงานในระดับซีเดิม คือ ซี ๕ และซี ๖ ได้ด้วย) ในขณะที่ข้าราชการประเภททั่วไป ระดับอาวุโส หากมีอายุงานมากกว่า ๔ ปีในระดับ (ทั้งนี้ในบทเฉพาะกาลให้บวกอายุงานในระดับซีเดิม คือ ซี ๗ ได้ด้วย) ก็สามารถมีโอกาสเปลี่ยนระดับเป็นหัวหน้าฝ่าย ในประเภทอำนวยการท้องถิ่น ระดับต้น ทั้งนี้ในระยะแรกกระบวนการคัดเลือกให้คงหลักเกณฑ์เดิมไปก่อนจนกว่า ก.กลาง จะมีมติปรับปรุงหลักเกณฑ์และวิธีการใหม่

สำหรับในประเภทวิชาการ ข้าราชการระดับชำนาญการ หากมีอายุงานมากกว่า ๔ ปี สามารถมีโอกาสเปลี่ยนระดับเป็นหัวหน้าฝ่าย ในประเภทอำนวยการท้องถิ่น ระดับต้น ตามหลักเกณฑ์และกระบวนการที่ ก.กลาง กำหนดได้ (ทั้งนี้ในบทเฉพาะกาลให้บวกอายุงานในระดับซีเดิม คือ ซี ๖ และซี ๗ ได้ด้วย) ในขณะที่ข้าราชการประเภทวิชาการ ระดับชำนาญการพิเศษ หากมีอายุงานมากกว่า ๖ ปี ในระดับ (ทั้งนี้ในบทเฉพาะกาลให้บวกอายุงานในระดับซีเดิม คือ ซี ๘ ได้ด้วย) ก็สามารถมีโอกาสเปลี่ยนระดับเป็นตำแหน่งในประเภทอำนวยการท้องถิ่น ระดับกลาง รวมถึงข้าราชการประเภทวิชาการ ระดับเชี่ยวชาญ หากมีอายุงานมากกว่า ๘ ปี ในระดับ มีโอกาสเปลี่ยนระดับเป็นตำแหน่งประเภทอำนวยการท้องถิ่น ระดับสูง ทั้งนี้ในระยะแรกกระบวนการคัดเลือกให้คงหลักเกณฑ์เดิมไปก่อนจนกว่า ก.กลาง จะมีมติปรับปรุงหลักเกณฑ์และกระบวนการใหม่

ตำแหน่งประเภทบริหารท้องถิ่น

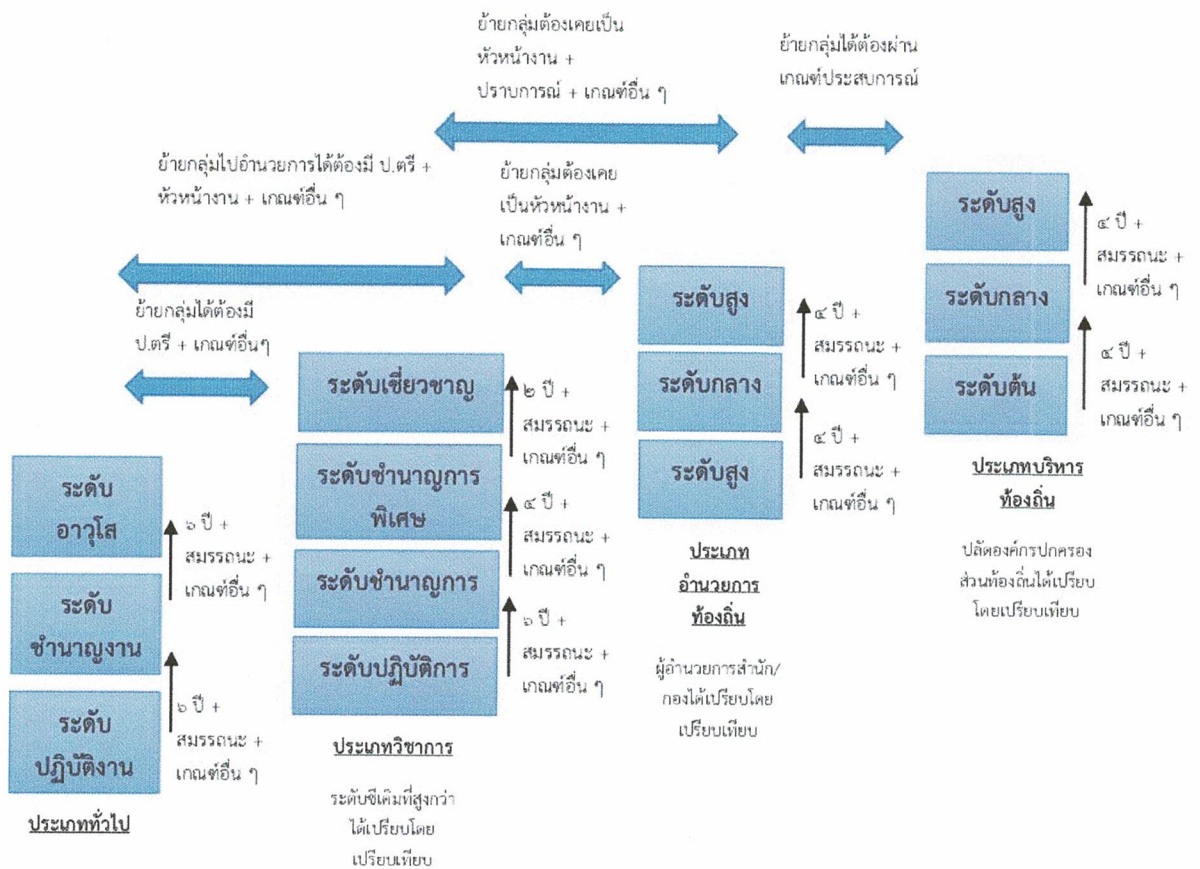


จากรูปจะเห็นว่าข้าราชการประเภทอำนวยการท้องถิ่น เปลี่ยนสายงานเป็นตำแหน่งประเภทบริหารท้องถิ่นได้ โดยแต่ละระดับมีการกำหนดอายุงานที่แตกต่างกัน ตามระดับชั้นและวุฒิการศึกษา

สำหรับตำแหน่งประเภทอำนวยการท้องถิ่นระดับต้น จะสามารถเปลี่ยนสายงานไปเป็นรองปลัดองค์กรปกครองส่วนท้องถิ่น ในประเภทบริหารท้องถิ่น ระดับต้นได้หากมีอายุงานในระดับมากกว่า ๒ ปี เช่นเดียวกับตำแหน่งประเภทอำนวยการท้องถิ่นระดับกลาง จะสามารถเปลี่ยนสายงานไปเป็นรองปลัดองค์กรปกครองส่วนท้องถิ่น ในประเภทบริหารท้องถิ่น ระดับกลางได้หากมีอายุงานในระดับมากกว่า ๒ ปี และตำแหน่งประเภทอำนวยการท้องถิ่นระดับสูง จะสามารถเปลี่ยนสายงานไปเป็นรองปลัดองค์กรปกครองส่วนท้องถิ่น ในประเภทบริหารท้องถิ่น ระดับสูงได้ หากมีอายุงานในระดับมากกว่า ๒ ปี การเปลี่ยนแปลงดังกล่าวจะเห็นว่าตำแหน่งประเภทอำนวยการท้องถิ่น เมื่อเข้าสู่ระบบแล้วจะไม่สามารถไปดำรงตำแหน่งปลัดองค์กรปกครองส่วนท้องถิ่นที่มีหน้างานและลักษณะงานที่มีความหลากหลายได้ทันทีจำเป็นต้องไปผ่านงานและประสบการณ์ของการเป็นรองปลัดองค์กรปกครองส่วนท้องถิ่น เพื่อเรียนรู้ประสบการณ์ในการบริหารหน้างานและลักษณะงานที่หลากหลายก่อน

อย่างไรก็ดีในการเลื่อนจากตำแหน่งรองปลัดองค์กรปกครองส่วนท้องถิ่นไปเป็นตำแหน่งปลัดองค์กรปกครองส่วนท้องถิ่น ในระดับชั้นงานเดียวกันสามารถดำเนินการได้หากมีอายุงานในตำแหน่งรองปลัดองค์กรปกครองส่วนท้องถิ่นเป็นเวลามากกว่า ๒ ปี รวมถึงสามารถเลื่อนไปเป็นระดับชั้นงานถัดไปในตำแหน่งรองปลัดองค์กรปกครองส่วนท้องถิ่นได้หากครองตำแหน่งเป็นเวลามากกว่า ๔ ปี (โดยลดให้ ๑ ปี หากมีวุฒิมหาบัณฑิตปริญญาโท) ในการเลื่อนเข้าสู่ตำแหน่งประเภทบริหารท้องถิ่น ระดับกลาง ทั้งนี้ในระยะแรกกระบวนการคัดเลือกให้คงหลักเกณฑ์เดิมไปก่อนจนกว่า ก.กลางจะมีมติปรับปรุงหลักเกณฑ์และกระบวนการใหม่

ภาพรวมของการวางแผนทางเดินสายอาชีพ



นอกจากนี้ยังมีข้อเสนอในการพัฒนาทักษะความสามารถในแต่ละระดับ แต่ละสายงาน และแต่ละหน่วยงานดังนี้ โดยในแต่ละการฝึกอบรมนั้น

๑. ผู้ฝึกอบรมจะต้องผ่านการประเมินความเข้าใจหรือผ่านการส่งผลงานซึ่งแสดงให้เห็นถึงความเข้าใจในเนื้อหาของหลักสูตร ทั้งนี้เพื่อให้มั่นใจว่าการพัฒนาและฝึกอบรมในครั้งนั้น ๆ สามารถช่วยให้ผู้เข้าฝึกอบรมมีความพร้อมในการทำงานในตำแหน่งใหม่มากขึ้น

๒. การฝึกอบรมจะมีขึ้นหลังจากได้รับตำแหน่งแล้ว แต่การจะได้ตำแหน่งอย่างเป็นทางการหรือไม่ขึ้นอยู่กับว่าผู้ฝึกอบรมผ่านการทดสอบที่กำหนดไว้ในหลักสูตรหรือไม่ หากไม่ผ่านให้เรียนรู้และสอบไปเรื่อยๆ จนกว่าจะผ่านการทดสอบความเข้าใจ

๓. หากผู้ที่ได้รับตำแหน่งผ่านการฝึกอบรมเรื่องดังกล่าวแล้วจะเลือกที่จะทบทวนหรือขอผ่านการฝึกอบรมก็ได้

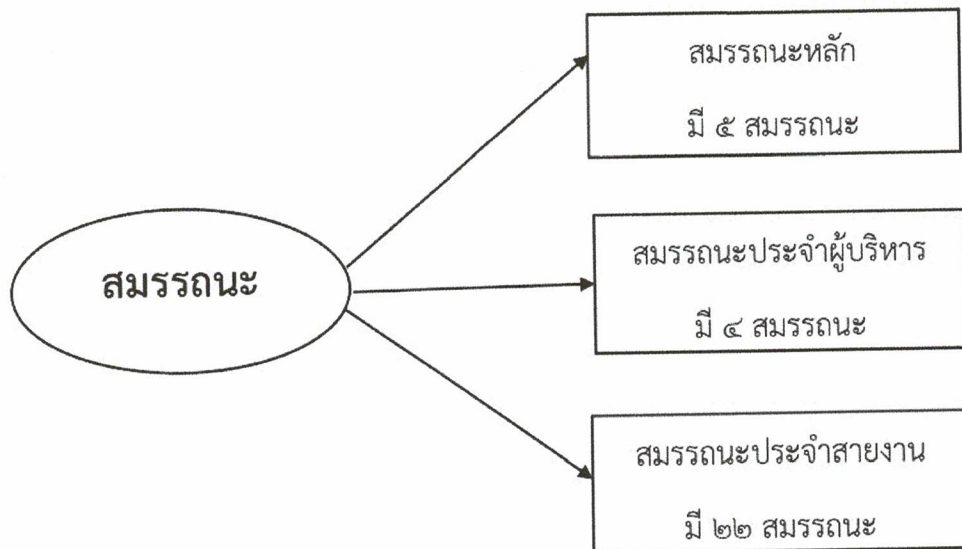
การแบ่งประเภทสมรรถนะ

การแบ่งสมรรถนะ ดังนี้

สมรรถนะหลัก คือ สมรรถนะที่ข้าราชการทุกประเภทและทุกระดับตำแหน่งจำเป็นต้องมี

สมรรถนะประจำผู้บริหาร คือ สมรรถนะที่ตำแหน่งประเภทบริหารและอำนวยการ ต้องมีในฐานะผู้นำที่มีประสิทธิภาพ

สมรรถนะประจำสายงาน คือ สมรรถนะที่กำหนดเฉพาะสำหรับตำแหน่ง/สายงานต่างๆ เพื่อสนับสนุนการปฏิบัติงานที่ได้ดียิ่งขึ้น



สมรรถนะที่จำเป็นสำหรับการปฏิบัติงาน

